

Chers participants au projet Farmland,



Les relevés terrain pour la saison 2013 se sont terminés la semaine dernière. Je profite de l'occasion pour vous remercier encore de votre collaboration, avec tous les désagréments que ces activités ont pu causer, et vous fais rapidement un petit compte-rendu global de nos trouvailles.

Cisticole des joncs

Côté oiseaux, un total de 74 espèces différentes ont été détectées par la vue ou le chant, en bordure des parcelles agricoles. Les 10 espèces les plus fréquentes sont, en ordre décroissant d'abondance, la **cisticole des joncs**, le goéland leucophaée, la **bouscarle de cetti**, le **rossignol philomèle**, le martinet noir, le canard colvert, l'**étourneau sansonnet**, l'hirondelle rustique, la **corneille noire** et la **bergeronnette printanière**. Les espèces en caractères gras se reproduisent dans ou en bordure des parcelles, les quatre autres espèces n'utilisent le milieu que pour leur alimentation. Le nombre d'espèces observées/entendues par parcelles varie de 0 à 15, alors que dans 70% des cas entre 5 et 9 espèces différentes étaient contactées. Les deux parcelles ayant le plus grand nombre d'espèces (13 et 15) étaient cultivées en bio.



A l'échelle du carré de 1 X 1 km, le premier facteur qui explique la diversité en espèces est la proportion de milieux naturels au sein du paysage: on retrouve plus d'espèces d'oiseaux lorsque ces milieux naturels représentent 25 % ou plus de la superficie du carré.

Côté plantes, 180 espèces ont été recensées dans les riz, majoritairement dans le transect situé près de la bordure. Seulement un tiers de ces espèces (65) sont associées au milieu aquatique, avec une forte proportion d'espèces introduites, typiquement adventices des riz (17 espèces); les deux autres tiers sont des espèces typiques des champs, des espèces pionnières de friches (rudérales) ou encore des espèces de bordure de canaux ou de ripisylves. Le nombre moyen d'espèces à l'intérieur des parcelles est de 7 (min-max: 1-14) et en bordure de 23 (min-max: 9 - 62).

On peut signaler la présence à l'intérieur de l'une des parcelles d'un pied d'une belle espèce rare mais non protégée, le Butome en ombelle ou Jonc fleuri (*Butomus umbellatus*). Il n'existe que 7 observations récentes en région PACA, dont 3 dans les Bouches-du-Rhône (toutes sur la commune d'Arles), et 9 observations récentes seulement en Languedoc Roussillon. Un peuplement important de cette espèce, a également été observé dans un petit canal longeant une rizière, sur 70 m environ.

Jonc fleuri



Dans une roselière de talus rizicole, nous avons trouvé une station d'espèce protégée au plan national: la nivéole d'été (*Leucojum aestivum*), deuxième mention en grande Camargue, et sinon présente aux Marais du Vigueirat et à la Tour Carbonnière.

Dans les champs de blé, 121 espèces ont été observées, dont plus de 10 % (14) sont des espèces émergentes (ex: roseau, massette) ou semi-aquatiques probablement issues de la banque de graines d'une rizière cultivée précédemment. Les autres espèces sont, comme pour le riz, typiques des milieux de prairies ou pionnières. En moyenne, 10 espèces différentes (min-max: 3 - 21) sont recensées au milieu des parcelles, contre 24 (min-max: 13-43) près de la bordure.

Enfin, plusieurs espèces de la famille des chénopodiacées, plantes pionnières appréciant les sols riches en nitrates, ont été observées au niveau des relevés en bordure ou sur les talus : il s'agit d'espèces en régression en Camargue depuis l'arrêt du pâturage ovin.

Nivéole d'été



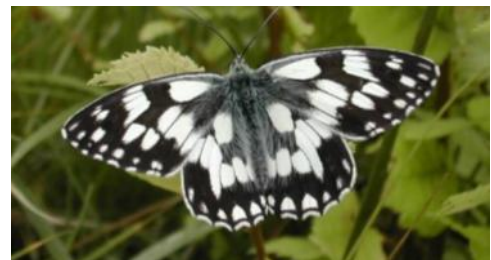
Côté insectes, les captures de pollinisateurs (abeilles, syrphes) et de prédateurs (araignées, carabes) issues des pièges sont en cours de tri au laboratoire en vue de leur identification à l'espèce.

Seuls les **papillons** ont été identifiés lors des sorties terrain. Au total, 19 espèces ont été contactées, la plus abondante étant la Piéride de la rave (*Pieris rappae*) avec plus de 70% des observations. Suivent en ordre décroissant d'abondance: la Piéride du navet (*Pieris nappi*), la Sylvaine (*Ochlodes venatus*), la Piéride du chou (*Pieris brassicae*) et le Demi-deuil (*Melanargia galathea*). En moyenne 8 papillons ont été contactés par parcelles, avec un maximum de 49 individus pour une parcelle en riz bio.

Piéride de la rave



Demi-deuil



Une interface de saisie des données est en cours d'élaboration pour tous les sites d'Europe participant au projet Farmland. Dès que cette interface sera fonctionnelle, nous pourrons y extraire les listes d'espèces propres à votre site et vous les faire parvenir si cela vous intéresse. L'étude des relations entre la biodiversité et les caractéristiques des paysages agricoles ne sera faite qu'après la deuxième année de collecte de données qui sera réalisée en 2014 sur 30 carrés différents de ceux échantillonnés en 2013. Une **restitution** orale et écrite, globale et individualisée basée sur ces deux années d'étude vous sera faite au **printemps 2015**. Mais d'ici là, n'hésitez pas à me contacter si vous avez des demandes ou questions particulières.

Samuel Hilaire, technicien à la Tour du Valat, vous contactera prochainement afin de recueillir certaines informations qui nous seront utiles pour analyser les données (préparation des sols, dates d'ensemencement et de récolte, rotation des parcelles, gestion des bordures, usage de pesticides, etc.) afin de pouvoir dissocier la taille des parcelles et de la diversité des cultures des autres pratiques agricoles, quant à leur contribution à la biodiversité et aux services (pollinisation, contrôle des ravageurs) qu'elle peut rendre aux agriculteurs.

Bien cordialement,

Brigitte



Brigitte Poulin

Tour du Valat, Le Sambuc, 13200 Arles

courriel: poulin@tourduvalat.org

téléphone: 04 90 97 29 75

Capture des papillons



Pièges à pollinisateurs



Récolte des insectes



Transport matériel



Installation pièges



Relevé plantes